



# Guide de l'évaluation par les pairs

dans l'enseignement supérieur



Ce guide a bénéficié de l'expertise de **Mario Calabrese**, praticien reconnu de l'évaluation par les pairs qu'il a mise en œuvre dans ses enseignements à l'INSA Rouen et à l'Université de Rennes 1. Formateur à cette pratique en tant qu'ingénieur pédagogique et auteur d'articles sur le sujet, il travaille actuellement à l'Université de Strasbourg sur des projets financés par la Commission Européenne concernant la mise en place d'universités européennes et de 'European Degrees'.

# SOMMAIRE

---

<b>CONTEXTE &amp; OBJECTIFS.....</b>	<b>5</b>
Objectifs du Guide.....	5
Aperçu des Bénéfices.....	6
Qu'est-ce que l'évaluation par les pairs ?.....	8
<b>DÉFINITION ET PRINCIPES.....</b>	<b>8</b>
Pourquoi l'évaluation par les pairs ?.....	10
Mythes et réalités.....	13
Points de Vigilance.....	16
<b>FONDATEMENTS &amp; CONCEPTION.....</b>	<b>17</b>
Identifier les objectifs pédagogiques.....	17
La grille critériée.....	18
Formats et types d'activités.....	18
Évaluation formative vs. sommative.....	18
Points de vigilance.....	20
Checklist : Les éléments essentiels pour concevoir une évaluation par les pairs...	20
<b>MISE EN PLACE PRATIQUE.....</b>	<b>21</b>
Préparation des étudiants.....	21
Les dimensions psychosociales de l'évaluation par les pairs.....	24
1. La confiance en soi en tant qu'évaluateur.....	24
2. La confiance en l'autre comme source de feedback.....	24
3. La sécurité psychologique dans le groupe.....	25
Implications pratiques pour l'enseignement.....	25
Conception de l'activité.....	26
Outils et plateformes.....	26
Tableau Comparatif : ChallengeMe, Moodle Atelier et Google Forms.....	27
Analyse des outils.....	28
Conseils pour choisir l'outil adapté.....	29
Checklist : Critères pour choisir une plateforme d'évaluation par les pairs.....	30
<b>OPTIMISATION ET PERFECTIONNEMENT.....</b>	<b>31</b>
Assurer la qualité et l'objectivité.....	31
Donner du feedback.....	32
Les Points de vigilance.....	32
IA et évaluation par les pairs.....	34
Checklist : Les étapes pour optimiser l'évaluation par les pairs.....	35
Points de Vigilance.....	35
<b>FEEDBACK CONSTRUCTIF.....</b>	<b>36</b>
Définition et Importance du Feedback.....	36
Techniques pour un Feedback efficace.....	37

Points de Vigilance.....	39
Checklist : Les étapes pour un feedback efficace.....	40
Points de Vigilance.....	40
<b>GRILLE D'ÉVALUATION.....</b>	<b>41</b>
Définition et rôle de la grille critériée.....	41
Conseils pour créer une grille efficace et équitable.....	41
Exemples de grilles adaptées à différents types d'activités.....	42
Checklist : pour une Grille Critériée Efficace.....	44

# CONTEXTE & OBJECTIFS

---

L'évaluation par les pairs est une pratique pédagogique de plus en plus répandue dans l'enseignement supérieur, notamment en raison de son potentiel à renforcer les compétences transversales des étudiants et à alléger la charge de travail des enseignants. Cette méthode permet aux apprenants d'évaluer les travaux de leurs pairs, favorisant ainsi une meilleure compréhension des critères d'évaluation, une réflexion critique approfondie et une amélioration de leurs propres compétences d'écriture et de communication (réf. 13, 17).

Les pédagogies actives, qui placent l'étudiant au cœur de son apprentissage, ont contribué à populariser cette approche. Par exemple, l'évaluation par les pairs encourage les étudiants à s'engager activement dans leur processus d'apprentissage, en développant des compétences métacognitives telles que l'auto-évaluation et la régulation de leurs propres performances (réf. 8, 17).

Cependant, malgré ses avantages, cette pratique peut soulever des défis, notamment en ce qui concerne la qualité et l'objectivité des évaluations. Les étudiants peuvent manquer de formation pour évaluer de manière juste et constructive, ce qui peut entraîner des biais ou des incohérences dans les feedbacks (réf. 13, 16).

## Objectifs du Guide

Ce guide a pour objectif de fournir aux enseignants et aux établissements d'enseignement supérieur des clés pour comprendre et mettre en œuvre l'évaluation par les pairs de manière efficace. Il vise à :

- Comprendre les principes fondamentaux de l'évaluation par les pairs et ses bénéfices pour les étudiants et les enseignants.
- Savoir concevoir et organiser des activités d'évaluation par les pairs, en tenant compte des objectifs pédagogiques et des spécificités du public étudiant.
- Offrir des outils pratiques, tels que des grilles critériées, des checklists et des conseils pour optimiser cette méthode.

## Aperçu des Bénéfices

L'évaluation par les pairs présente des avantages significatifs pour toutes les parties prenantes :

- Pour les **étudiants** :
  - Développement de l'esprit critique et de la capacité à donner et recevoir du feedback constructif (réf. 13, 17).
  - Amélioration de l'autonomie et de la responsabilisation dans leur apprentissage (réf. 8).
  - Acquisition de compétences transversales, telles que la collaboration et la communication (réf. 16).
- Pour les **enseignants** :
  - Réduction de la charge de travail liée à la correction, grâce à la délégation d'une partie des évaluations aux étudiants (réf. 13).
  - Diversification des méthodes d'évaluation, permettant une approche plus formative et moins sommative (réf. 17).
  - Meilleure compréhension des besoins des étudiants grâce aux feedbacks croisés (réf. 16).

**INSEEC** (Alexandre Facon) : *"Les étudiants se sont sentis plus inclus dans le processus et ils ont été de fait plus engagés ensuite." "Ils ont beaucoup appris en regardant les projets des autres. Ce que les autres projets avaient fait ou ne pas fait, ou comment ils les avaient fait."*

**UQAR** (Brigitte Morin) : *"Ça permet aussi d'adopter un regard critique sur leurs propres pratiques eux-mêmes en tant qu'évaluateurs."*

**Léonard de Vinci** (Gladys Maho) : *"Ils se sont sentis responsabilisés, ils ont travaillé de façon plus autonome."*

En somme, ce guide se veut un outil complet pour accompagner les enseignants dans l'intégration de l'évaluation par les pairs, en tenant compte des défis et des opportunités qu'elle présente.

---

## Références :

(8) Fleckney, P., Thompson, J., & Vaz-Serra, P. (2024). Designing effective peer assessment processes in higher education : a systematic review. Higher Education Research & Development, 1-16. <https://doi.org/10.1080/07294360.2024.2407083>

(13) L'évaluation par les pairs en enseignement supérieur. (2020, 5 mars). Pédagogie. <https://pedagogie.quebec.ca/veille/evaluation-par-les-pairs-en-enseignement-superieur>

(16) Fleckney, P., Thompson, J., & Vaz-Serra, P. (2024b). Designing effective peer assessment processes in higher education : a systematic review. Higher Education Research & Development, 1-16. <https://doi.org/10.1080/07294360.2024.2407083>

(17) Roy, M. et Michaud, N. (2018). L'autoévaluation et l'évaluation par les pairs en enseignement supérieur : promesses et défis. Formation et profession, 26(2), 54-65. <http://dx.doi.org/10.18162/fp.2018.458...>

# DÉFINITION ET PRINCIPES

---

## Qu'est-ce que l'évaluation par les pairs ?

### Définition de l'évaluation par les pairs :

Selon Topping (1998), (bien avant le digital learning) : “an arrangement in which individuals consider the amount, level, value, worth, quality, or success of the products or outcomes of learning of peers of similar status”. Il s'agit donc de proposer à des apprenants (terme intentionnellement générique : l'évaluation par les pairs pourra être utilisée dans tous les types de formation, de la K-12 au LifeLong Learning) d'évaluer les travaux produits par des pairs ayant un niveau similaire, sous différents points de vue qui seront spécifiés dans des grilles d'évaluation. Mais, derrière cette définition apparemment simple, se cache une variété de nuances et de modalités qu'on pourra utiliser pour mettre en pratique cette activité pédagogique. Le même auteur propose 17 implémentations possibles, même si quelques années plus tard, la chercheuse flamande Sarah Gielen arrive à lister 20 modalités d'implémentations, dans un article dont le titre est (justement) : “an inventory of peer assessment diversity”.

Cette pratique peut être utilisée dans divers contextes éducatifs, de l'école primaire à la formation tout au long de la vie, et vise à encourager les apprenants à réfléchir de manière critique sur le travail de leurs pairs.

L'évaluation par les pairs est une méthode pédagogique où les étudiants évaluent les travaux, les contributions ou les compétences de leurs camarades selon des critères prédéfinis. Cette pratique s'inscrit dans une approche d'apprentissage actif, où les étudiants deviennent des acteurs clés de leur formation, en développant des compétences métacognitives et sociales.

Elle peut prendre plusieurs formes, chacune ayant des objectifs et des applications spécifiques :

#### 1. Auto-évaluation :

- L'étudiant évalue son propre travail ou sa propre performance.
- **Objectif** : Favoriser la réflexivité, la prise de conscience de ses forces et faiblesses, et l'autonomie dans l'apprentissage.
- **Exemple** : Après une présentation orale, l'étudiant évalue sa performance en termes de clarté, de structure et de gestion du temps.



## 2. Evaluation de travaux (évaluation inter-pairs) :

- Les étudiants évaluent le travail ou la performance de leurs pairs, souvent en suivant une grille critériée.
- **Objectif** : Encourager la collaboration, l'échange d'idées et l'apprentissage par le feedback.
- **Exemple** : Dans un cours de rédaction, les étudiants échangent leurs essais et se donnent des feedbacks sur la qualité des arguments et la structure du texte.

## 3. Évaluation intra-groupe (évaluation par les pairs dans un groupe de travail) :

- Les membres d'un même groupe de travail évaluent les contributions et les compétences de chacun.
- **Objectif** : Mesurer l'implication individuelle, les compétences collaboratives et la répartition des tâches au sein du groupe.
- **Exemple** : Après un projet collaboratif, chaque membre du groupe évalue la participation, la qualité du travail et la communication des autres membres.

## 4. Évaluation par des tiers :

- Des étudiants évaluent les travaux d'autres étudiants sans interaction directe, souvent de manière anonyme.
- **Objectif** : Renforcer l'objectivité et réduire les biais liés aux relations interpersonnelles.
- **Exemple** : Dans un cours en ligne, les étudiants évaluent les travaux de pairs qu'ils ne connaissent pas personnellement.

Les dimensions de l'évaluation par les pairs (Gielen) :

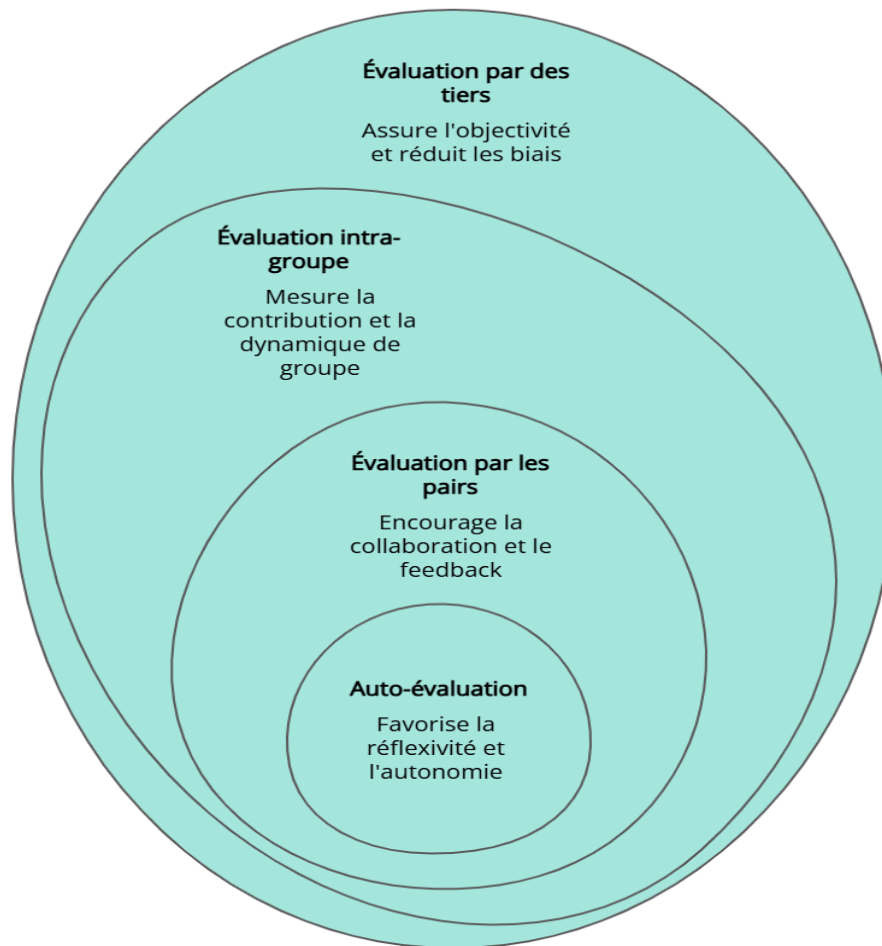
Sarah Gielen propose une analyse de l'évaluation par les pairs en fonction de plusieurs dimensions :

1. **Type d'usage et intentions pédagogiques** : *Quel est l'objectif de l'évaluation par les pairs ?*
2. **Relation avec les autres activités d'apprentissage** : *Comment cette activité s'intègre-t-elle dans le dispositif de formation ?*
3. **Niveau d'interaction entre pairs** : *Les évaluations sont-elles synchrones ou asynchrones ?*
4. **Composition des groupes d'évaluation** : *Les évaluateurs sont-ils anonymes ou connus ?*

5. **Modalités de mise en place** : *L'évaluation se fait-elle en présence ou à distance, à chaud ou à froid ?*

Ces dimensions permettent de mieux comprendre les différentes façons d'implémenter l'évaluation par les pairs et de l'adapter aux besoins spécifiques des apprenants.

### Méthodes d'évaluation des étudiants



### Pourquoi l'évaluation par les pairs ?

L'évaluation par les pairs est de plus en plus utilisée dans l'enseignement supérieur en raison de ses nombreux avantages :

- **Développement de compétences transversales** :
  - **Esprit critique** : Les étudiants apprennent à analyser et à critiquer de manière constructive, en justifiant leurs évaluations.
  - **Collaboration** : Dans le cadre d'évaluations intra-groupes, les étudiants développent des compétences en travail d'équipe, en communication et en gestion de conflits.

- **Responsabilité** : Ils prennent conscience de leur rôle et de leur impact sur le travail collectif.
- **Amélioration de l'apprentissage par le feedback** :
  - **Feedback constructif** : Recevoir des commentaires de pairs permet aux étudiants de mieux comprendre leurs erreurs et de progresser.
  - **Apprentissage actif** : Donner des feedbacks les aide à consolider leurs propres connaissances et à adopter une perspective critique.
- **Réduction de la charge de travail pour les enseignants** :
  - En déléguant une partie des évaluations aux étudiants, les enseignants peuvent se concentrer sur des tâches plus stratégiques, comme l'accompagnement personnalisé ou la conception de nouvelles activités pédagogiques .
  - L'évaluation par les pairs offre une valeur ajoutée méta-cognitive, permettant aux apprenants de réfléchir à leur propre processus d'apprentissage. Elle encourage également les étudiants à adopter le rôle de "reflective users" plutôt que de simples "answer providers"<sup>1</sup>, ce qui favorise une compréhension plus profonde des critères d'évaluation et des attentes.

L'évaluation par les pairs favorise la réflexion des étudiants sur leur propre apprentissage et développe leur capacité d'auto-évaluation. L'aspect méta-cognitif est particulièrement sollicité : les apprenants peuvent comparer leur travail à une grille d'évaluation et aux travaux de leurs pairs, recevant ainsi un feedback multiple et constructif.

Dans son article "Goals of peer assessment and associated quality concepts", S. Gielen identifié cinq objectifs de l'évaluation par les pairs : comme outil de "contrôle social", comme outil d'évaluation, comme outil d'apprentissage (le "learning by assessing"), comme outil pour apprendre à évaluer, comme outil de participation active (important sur le plan socio-affectif). Le "learning by assessing" est à mon sens le plus important, dans lequel l'aspect méta-cognitif est particulièrement sollicité : les apprenants pourront comparer leur travail à une grille d'évaluation d'abord, et aux travaux de leurs pairs ; ils recevront un feedback multiple et constructif (si basé sur une grille d'évaluation critériée) ; une bonne grille d'évaluation permettra en plus de donner un feedback raisonné, permettant idéalement de réfléchir aux stratégies d'apprentissage adoptées pour effectuer la tâche demandée. Sans oublier les avantages sur le plan motivationnel qu'un feedback argumenté et bienveillant pourra

---

<sup>1</sup> **reflective users** : sont ceux qui analysent et critiquent les réponses - **answer providers** : sont ceux qui répondent uniquement à la question

apporter.

Mais, à côté de l'intérêt pédagogique, représenté par les avantages cognitifs et métacognitifs, et comme outil socio-affectif qui peut booster la motivation, l'évaluation par les pairs présente des risques potentiels et des questionnements.. Est-ce que tous les apprenants adhèrent à l'esprit de l'exercice ? Ils vont considérer leurs correcteurs-pairs comme fiables ? Se percevront-elles comme correcteurs fiables ? Y-a-t-il un risque de collusion (tous les participants se donnent mutuellement une bonne note) ? Et finalement, comme dans chaque activité de groupe, il y aura des "free-riders" ? Des questions absolument légitimes et qui correspondent à des vrais risques, pour lesquelles la réponse (pour minimiser ce risque) est : une bonne grille d'évaluation, une participation active (pour ne pas utiliser le mot "surveillance") de la part de l'enseignant.

## Mythes et réalités

L'évaluation par les pairs est parfois sujette à des idées reçues. Voici quelques mythes et réalités pour clarifier son utilisation, en s'appuyant sur des sources académiques et des études récentes :

---

### Mythe 1 : Les étudiants ne sont pas objectifs dans leurs évaluations.

- **Réalité** : Avec une formation adéquate et des critères clairs, les étudiants peuvent évaluer de manière juste et cohérente. Des études montrent que les évaluations par les pairs sont souvent alignées avec celles des enseignants, notamment lorsque des grilles critériées sont utilisées et que les étudiants sont formés à l'exercice (réf. 10, 12).

Il faut aussi faire la distinction entre "validité" et "fiabilité" (de l'anglais "validity" et "reliability"). Selon la méta-analyse réalisée par Keith Topping, dans la plupart des études (70% d'entre eux) l'évaluation par les pairs est au moins autant fiable que celle conduite par les formateurs ou enseignants; toutefois des études - comme celui de Hsu à la Taiwan Normal University (2016) - met l'accent sur la nécessité d'une bonne grille d'évaluation, en particulier pour les "weak students" pour que la fiabilité soit garantie.

- **Exemple** : Une étude menée à l'Université de Guelph a démontré que les notes attribuées par les étudiants à leurs pairs étaient très proches de celles données par les enseignants, avec une différence moyenne de seulement 3,4% (réf. 10).

### Retour de Mario Calabrese :

*J'ai utilisé l'évaluation par les pairs dans le module "Environnements numériques d'apprentissage" au Master Ingénierie de l'e-formation proposé par l'Université de Rennes 1, en modalité sommative à la fin du module pour évaluer le livrable demandé aux étudiants comme épreuve finale. Le 50% de la note était donnée par l'enseignant (moi-même) et l'autre 50% par la moyenne de deux évaluations effectuée par des pairs : ce mécanisme m'a permis ensuite de pouvoir comparer les deux notes, et j'ai pu constater que dans 16 cas sur 18 l'écart entre les notes était inférieur à 10 %, dans 1 cas supérieur entre 10% et 20%, et pour 1 cas ultérieur supérieur à 20% (et cette tendance s'est reproduite sur trois ans consécutifs). Donc, pour répondre à cette question de la fiabilité (dans le sens anglais de reliability, qu'il convient de distinguer par rapport à la validité) mon avis est que l'évaluation par les pairs est absolument fiable, à condition de proposer une grille d'évaluation détaillé et en assurant une surveillance pendant toutes les phases de l'activité.*

---

**Mythe 2 : L'évaluation par les pairs augmente la charge de travail des étudiants.**

- **Réalité** : Bien que cela demande un effort initial, les étudiants y trouvent souvent une valeur ajoutée en termes d'apprentissage et de développement de compétences. Une étude menée auprès d'étudiants de cycles supérieurs a révélé que 90 % des participants considéraient que l'évaluation par les pairs leur avait permis d'améliorer leur travail et leur esprit critique (réf. 10).
- **Point de vigilance** : Il est essentiel de bien structurer les activités pour éviter la surcharge. Par exemple, limiter le nombre d'évaluations par étudiant et fournir des outils pour faciliter le processus (réf. 12).

---

**Mythe 3 : Cette méthode ne convient qu'à certains types de travaux.**

- **Réalité** : L'évaluation par les pairs peut être adaptée à divers formats, des travaux écrits aux présentations orales, en passant par les projets collaboratifs. Par exemple, une étude a montré que l'évaluation par les pairs était efficace pour des travaux critiques en sciences de la nutrition, où les étudiants devaient analyser des articles scientifiques (réf. 10).
- **Exemple** : Dans un contexte multiculturel, l'évaluation par les pairs a également été utilisée avec succès pour des projets de groupe, favorisant la collaboration et la confiance entre les étudiants (réf. 11).

---

**Mythe 4 : L'évaluation par les pairs est trop subjective pour être fiable.**

- **Réalité** : La subjectivité peut être réduite grâce à des grilles d'évaluation claires et à une formation préalable des étudiants. Une étude systématique a montré que l'anonymat et la calibration des évaluations (en comparant les notes attribuées par plusieurs pairs) améliorent la fiabilité des résultats (réf. 12).
- **Point de vigilance** : Il est important de prévoir des mécanismes de contrôle, comme la triangulation des évaluations (croisement des notes attribuées par plusieurs pairs et par l'enseignant) (réf. 12).

---

**Mythe 5 : Les étudiants ne prennent pas l'évaluation par les pairs au sérieux.**

- **Réalité** : Les étudiants prennent généralement cette méthode au sérieux lorsqu'ils comprennent ses bénéfices pour leur apprentissage. Une étude a

montré que les étudiants qui participent à des évaluations par les pairs développent une meilleure capacité d'auto-évaluation et un esprit critique accru (réf. 10, 12).

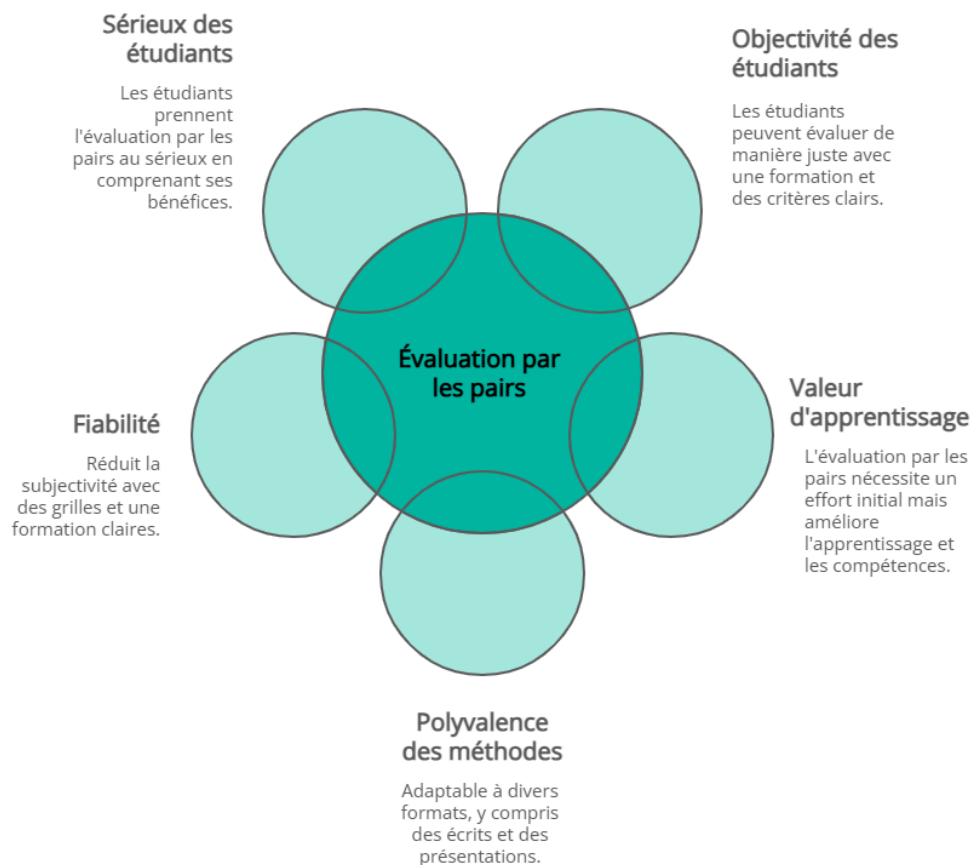
- **Exemple** : Dans une étude menée auprès d'étudiants en éducation, ceux-ci ont exprimé une perception positive de l'évaluation par les pairs, notamment en raison de son impact sur leur développement professionnel (réf. 11).

**EM Lyon** (Christine Dego) : "It allows students who are still young to have a better knowledge of themselves."

**Grenoble École de Management** (Andrés González) : "Les résultats sont très intéressants parce que l'enseignant peut confirmer des idées qu'il a. La manière dont les étudiants ont travaillé, ça se reflète beaucoup aussi dans la manière dont ils ont évalué."

**SKEMA** : "Ça amène de l'interaction, ça amène de la co-construction de savoir aussi."

## Démythifier l'Évaluation par les Pairs



## Points de Vigilance

- **Objectivité** : Utiliser des grilles critériées et former les étudiants à évaluer de manière juste.
- **Charge de travail** : Équilibrer le nombre d'évaluations pour ne pas surcharger les étudiants.
- **Courbe d'apprentissage** : Prévoir une progression graduelle pour permettre aux étudiants de s'adapter.

---

### Références :

(10) Landry, A., Jacobs, S., et Newton, G. (2015). Effective use of peer assessment in a graduate level writing assignment: A case study.

(11) Alt, D., Raichel, N. (2020). Higher Education Students' Perceptions of and Attitudes Towards Peer Assessment in Multicultural Classrooms.

(12) The Relationship between Self- and Peer Assessment in Higher Education: A Systematic Review (2022).



# FONDATIONS & CONCEPTION

---

Pour qu'une évaluation par les pairs soit efficace, elle doit reposer sur des bases solides. Ce chapitre explore les éléments clés à mettre en place avant de lancer une activité d'évaluation par les pairs, en mettant l'accent sur les objectifs pédagogiques, les formats d'activités et l'équilibre entre évaluation formative et sommative.

## **Fiabilité et valeur ajoutée pédagogique :**

La question de la fiabilité de l'évaluation par les pairs est souvent soulevée. Les études montrent que, lorsqu'elle est bien encadrée, cette méthode peut être aussi fiable que l'évaluation par les enseignants. Cependant, il est essentiel de distinguer entre **validité** (*l'évaluation mesure-t-elle ce qu'elle est censée mesurer ?*) et **fiabilité** (*l'évaluation est-elle cohérente et reproductible ?*).

## Identifier les objectifs pédagogiques

Avant de concevoir une activité d'évaluation par les pairs, il est essentiel de définir clairement les objectifs pédagogiques. Ces objectifs guideront le choix des critères d'évaluation, le format de l'activité et la manière dont les étudiants seront préparés.

- **Définir les savoirs ou compétences à évaluer :**
  - L'évaluation par les pairs peut cibler des compétences spécifiques, comme la rédaction académique, la présentation orale, la collaboration ou la résolution de problèmes.
  - **Exemple** : Dans un cours de communication, l'objectif pourrait être d'évaluer la clarté des arguments et la structure d'un essai.
- **Évaluer une compétence spécifique dans un cadre précis :**
  - Il est important de ne pas chercher à tout évaluer en une seule activité. Concentrez-vous sur un ou deux objectifs clés pour éviter de surcharger les étudiants et de diluer l'impact de l'évaluation.
  - **Exemple** : Pour un projet de groupe, l'objectif pourrait être d'évaluer la répartition des tâches et la qualité de la collaboration.

### **Conseil pratique :**

- Utilisez la taxonomie de Bloom pour identifier des objectifs pédagogiques

clairs et mesurables (**Exemple** : analyser, évaluer, créer).

- Impliquez les étudiants dans la définition des objectifs pour renforcer leur engagement.

## La grille critériée

*Cet élément est clef dans une évaluation par les pairs, il est traité dans le dernier chapitre à part entière.*

## Formats et types d'activités

L'évaluation par les pairs peut être adaptée à une grande variété de formats et de contextes pédagogiques. Voici quelques exemples :

- **Travaux écrits :**
  - Les étudiants évaluent des essais, des rapports ou des articles scientifiques.
  - **Exemple** : Dans un cours de littérature, les étudiants échangent leurs analyses de texte et se donnent des feedbacks sur la qualité des arguments.
- **Présentations orales :**
  - Les étudiants évaluent les présentations de leurs pairs en se basant sur des critères comme la clarté, la structure et l'engagement.
  - **Exemple** : Dans un cours de marketing, les étudiants évaluent les pitches de leurs camarades.
- **Projets collaboratifs :**
  - Les membres d'un groupe évaluent les contributions de chacun (évaluation intra-groupe).
  - **Exemple** : Après un projet de recherche, les étudiants évaluent l'implication et les compétences de leurs coéquipiers.

## Évaluation formative vs. sommative

L'évaluation par les pairs peut être utilisée à des fins formatives ou sommatives, selon les objectifs pédagogiques :

- **Évaluation Formative :**
  - **Objectif** : Aider les étudiants à progresser en leur fournissant des feedbacks constructifs.
  - **Exemple** : Les étudiants échangent des versions préliminaires de leurs travaux et se donnent des conseils pour améliorer leur rendu final.
  - **Avantages** : Encourager l'apprentissage continu, réduire le stress lié à la notation et favoriser une culture du feedback.
- **Évaluation Sommative :**
  - **Objectif** : Attribuer une note ou une évaluation finale à un travail ou une performance.
  - **Exemple** : Les étudiants évaluent les présentations finales de leurs pairs en attribuant une note basée sur une grille critériée.
  - **Avantages** : Permet de déléguer une partie de la charge de notation tout en impliquant activement les étudiants.

 **Conseil pratique :**

- Pour les évaluations sommatives, assurez-vous que les critères sont clairs et que les étudiants sont bien formés pour évaluer de manière juste.
- Pour les évaluations formatives, encouragez les étudiants à se concentrer sur les feedbacks constructifs plutôt que sur la notation.

**Grenoble École de Management** (Andrés González) : "On a identifié aussi que l'anonymat était très important parce que, justement, dans les équipes où il y avait quelques problèmes, les étudiants voulaient être sûrs que l'anonymat allait être respecté."

**SKEMA** (Eliott Maupin) : "Ce qui a beaucoup plu aussi, c'était le côté anonyme entre étudiants. On pouvait pas voir quelles réponses on avait reçues de tel ou tel étudiant."

**EHL** (Joana Goy) : "En effet, comme chaque étudiant est évalué par ses pairs à la fin du travail de groupe et que nous incluons cette note à la note finale de l'étudiant, la note finale individuelle reflète ainsi la contribution individuelle de chacun au sein d'un travail. Ceci incite donc les étudiants à s'impliquer au sein du travail."

**IMT BS** (Julien) : "ChallengeMe renforce notamment l'esprit critique des étudiants en les engageant activement dans le processus d'apprentissage par le feedback constructif."

## Points de vigilance

- **Éviter les critères trop subjectifs** : Les critères doivent être mesurables et observables pour garantir l'objectivité.
- **Adapter les activités au niveau des étudiants** : Les activités doivent être suffisamment simples pour les débutants, mais stimulantes pour les plus avancés.
- **Tester la grille critériée** : Avant de l'utiliser à grande échelle, testez la grille avec un petit groupe pour identifier d'éventuels problèmes.

### **Checklist** : Les éléments essentiels pour concevoir une évaluation par les pairs

1. Définir des objectifs pédagogiques clairs.
2. Choisir un format adapté au contexte et aux compétences visées.
3. Déterminer si l'évaluation sera formative, sommative ou les deux.
4. Prévoir une formation pour les étudiants.

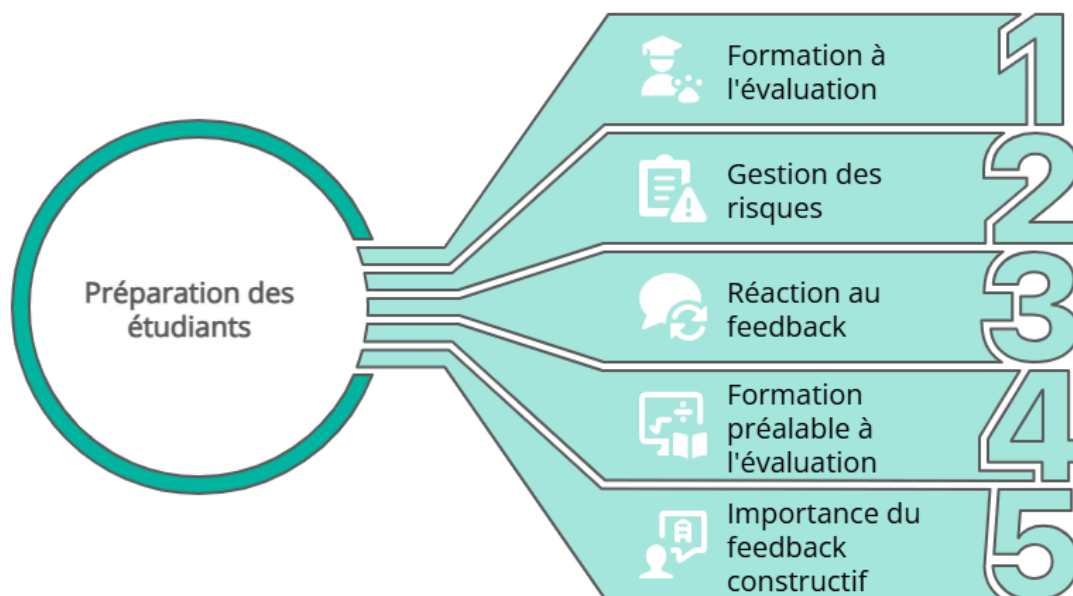
# MISE EN PLACE PRATIQUE

Maintenant que les principes de base sont définis, ce chapitre se concentre sur la mise en œuvre pratique de l'évaluation par les pairs. Nous aborderons la préparation des étudiants, la conception des activités, les outils disponibles et l'accompagnement des enseignants.

## Préparation des étudiants

La réussite de l'évaluation par les pairs dépend en grande partie de la préparation des étudiants. Ils doivent comprendre les objectifs de l'activité, maîtriser les critères d'évaluation et savoir donner et recevoir du feedback de manière constructive.

### Préparer les étudiants pour une évaluation par les pairs réussie



Pour garantir le succès de l'évaluation par les pairs, il est essentiel de bien préparer les étudiants. Cela inclut :

- **La formation à l'évaluation** : Expliquer aux étudiants comment évaluer de manière constructive et bienveillante.

- **La gestion des risques** : Anticiper les risques tels que le "free-rider" (certains étudiants ne participent pas activement), la non-adhésion (manque d'engagement) et le "cognitive gap" (écart de compréhension entre les évaluateurs).
- **La réaction au feedback** : Encourager les étudiants à voir le feedback comme un processus d'apprentissage continu, plutôt que comme une simple notation.
- **Formation préalable à l'évaluation** :
  - Expliquez aux étudiants pourquoi l'évaluation par les pairs est utilisée et quels en sont les bénéfices pour leur apprentissage.
  - Présentez la grille critériée (qui sera détaillée dans un chapitre ultérieur) et expliquez comment l'utiliser.
  - Organisez des exercices pratiques pour les familiariser avec l'évaluation par les pairs. Par exemple, proposez une évaluation d'un travail fictif ou d'un exemple anonyme.
- **Importance du feedback constructif** :
  - Apprenez aux étudiants à formuler des feedbacks utiles et bienveillants. Par exemple, utilisez la méthode *2 étoiles et 1 souhait* : 2 points positifs et 1 suggestion d'amélioration.
  - Encouragez-les à être spécifiques dans leurs commentaires (**Exemple** : "Ton argument sur X est clair, mais il manque des exemples pour l'étayer").

### **Retour de Mario Calabrese**

*Mettre en place une évaluation par les pairs : après le discours sur la validité et fiabilité d'une évaluation, il faudra s'intéresser à l'objet de celle-ci, et donc au type d'apprentissage. S'agit-il de la mémorisation de concepts ? De la solution d'un problème ? De la production d'un artefact ? D'une activité de psycho-moteur ? Et, autre question, à quel niveau d'expertise ? Par exemple, pour un geste professionnel, il faut évaluer la capacité de l'apprenant (celui qui est évalué dans ce cas) de le reproduire ou de l'améliorer ? Dans quels cas il plus pertinent d'utiliser une évaluation par les pairs ? La littérature scientifique suggère d'assigner aux apprenants-correcteurs le rôle de "reflective users" et éviter le "answer provider". Il ne faut pas oublier que l'avantage principal est de type métacognitif, il faudra donc que - grâce à l'évaluation - chaque apprenant puisse réfléchir à son propre processus d'apprentissage. Cela va dépendre aussi de la grille d'évaluation et de comment l'activité de correction est proposée, mais avant tout du type et niveau d'apprentissage : il est donc préférable éviter d'utiliser cette*

activité pour les apprentissages de faits ou concepts, où on utiliserait l'apprenant-évaluateur comme "answer provider".

Toutefois, pour améliorer les avantages d'une évaluation par les pairs, il faut considérer un facteur particulier dans son usage, c'est à dire permettre aux étudiants de réagir par rapport aux évaluations reçus (appelé en littérature "feedback reaction" ou "back-evaluation") ; cet aspect est mis en avant par une étude réalisée en Corée, où les performances de trois groupes d'étudiants, utilisant trois méthodes d'évaluation (auto-évaluation, peer-assessment sans back evaluation, peer-assessment avec back evaluation) ; ce dernier groupe a réalisé des performances bien meilleures que les autres. En outre, avec cette modalité on transforme le feedback en processus (plutôt que évaluation statique), autre facteur impactant sur l'apprentissage

Les risques : free-rider, la non-adhésion, cognitive gap.

Il s'agit de risques déjà connus par la littérature sur l'argument, mais que j'ai retrouvé dans ma pratique. Il m'est arrivé que des étudiants m'ont reporté des évaluations reçues qui ne correspondaient aux travail effectué et sans feedback supplémentaire pour justifier la note : un cas typique de "free-rider" où l'apprenant en question se cachait derrière le fait qu'il y avait d'autres correcteurs pour un même travail à évaluer. Il s'agit de cas rares, mais dans ce cas l'enseignant devrait intervenir sans hésitation pour montrer sa "présence" et agir en tant que garant, ou correcteur de seconde instance le cas échéant.

Un autre cas, également rare, est la non-adhésion, qui pourrait s'exprimer par exemple avec la formulation "pourquoi devrais-je faire le travail de l'enseignant ? Il y a aussi une autre forme de non-adhésion, que j'ai renommé le "lack of legitimacy": des étudiants pourraient ne pas se sentir à la hauteur de cette activité de correction, même si de manière générale ils apprécient l'exercice. Et, dans la plupart des cas, à tort, puisqu' ils en sont tout à fait capables, donc ce sentiment d'incapacité est plus perçu que réel. Dans les deux cas, la communication et l'explication de l'esprit de l'exercice sont fondamentales pour contrer ces risques.

Dans certains cas, ce manque de légitimité est réel, et on rentre donc dans le cas de figure du "cognitive gap" (selon l'étude de Kym et Ryu de 2013, "cognitive gap between students can affect the success of this practice"). Encore une fois, il faut prévoir dans ce cas une "bonne" grille d'évaluation pour que les étudiants en difficulté puissent participer sans crainte à l'évaluation par les pairs, et éventuellement l'enseignant doit se positionner, encore une fois, en garant de la validité de l'exercice et en correcteur de seconde instance si des corrections ne sont pas à la hauteur.

### Conseil pratique :

- Prévoyez une séance de formation dédiée avant la première évaluation par les pairs.
- Fournissez des exemples de feedbacks bien formulés et de feedbacks à éviter.

## Les dimensions psychosociales de l'évaluation par les pairs

D'après la thèse de Morgane Senden "Designing peer feedback in higher education: building trust and psychological safety among students", l'efficacité de l'évaluation par les pairs repose fondamentalement sur trois dimensions psychosociales interconnectées :

### 1. La confiance en soi en tant qu'évaluateur

Les étudiants doivent développer une confiance suffisante en leurs propres capacités à évaluer le travail de leurs pairs. Cette confiance se construit progressivement lorsque :

- Ils comprennent clairement les critères d'évaluation
- Ils reçoivent une formation adéquate sur les méthodes d'analyse et de feedback
- Ils peuvent pratiquer l'évaluation dans un cadre sécurisant
- Ils peuvent pratiquer l'évaluation de façon répétée pour progresser
- Leurs évaluations sont validées par les enseignants ou reconnues par leurs pairs

### 2. La confiance en l'autre comme source de feedback

Pour que le feedback soit accepté et intégré, les étudiants doivent avoir confiance en la légitimité et la pertinence des commentaires reçus. Cette confiance se développe quand :



- Les étudiants reconnaissent la compétence de leurs pairs dans le domaine
- Le processus d'évaluation est perçu comme équitable et rigoureux
- Les commentaires reçus sont constructifs et étayés
- Les relations entre pairs sont basées sur le respect mutuel

### 3. La sécurité psychologique dans le groupe

La sécurité psychologique représente la conviction partagée que le groupe est un espace où l'on peut prendre des risques interpersonnels sans crainte de conséquences négatives. Dans le contexte de l'évaluation par les pairs, elle se manifeste par :

- Un environnement où l'erreur est perçue comme une opportunité d'apprentissage
- La possibilité d'exprimer des opinions divergentes sans crainte de jugement
- Un climat de communication ouvert et bienveillant
- Des règles claires concernant le respect et la confidentialité

### Implications pratiques pour l'enseignement

Les recherches de Senden démontrent que ces trois dimensions doivent être délibérément cultivées pour que l'évaluation par les pairs soit efficace. Les enseignants peuvent :

- Organiser des ateliers préparatoires pour développer les compétences d'évaluation
- Mettre en place des activités de team-building pour renforcer la cohésion du groupe
- Établir des normes explicites de communication constructive
- Proposer des grilles d'évaluation claires et des exemples concrets
- Superviser les premières sessions d'évaluation pour garantir un climat respectueux

Ce cadre conceptuel offre une perspective essentielle pour comprendre pourquoi certaines initiatives d'évaluation par les pairs échouent malgré une conception

technique adéquate, et comment optimiser cette pratique pédagogique en tenant compte de ses dimensions humaines et relationnelles.

## Conception de l'activité

La conception de l'activité d'évaluation par les pairs est une étape clé pour garantir son efficacité. Voici les éléments à prendre en compte :

- **Étapes clés :**
  - **Consignes** : Rédigez des consignes claires et précises pour guider les étudiants dans leur évaluation.
  - **Barème** : Utilisez une grille critériée pour structurer l'évaluation (nous détaillerons cela dans un chapitre ultérieur).
  - **Organisation** : Déterminez si l'évaluation sera synchrone (en classe) ou asynchrone (en ligne), et si elle sera anonyme ou non.
- **Équilibre entre formative et sommative :**
  - Si l'évaluation est **formative**, insistez sur les feedbacks constructifs plutôt que sur la notation.
  - Si elle est **sommative**, assurez-vous que les critères sont clairs et que les étudiants sont bien formés pour évaluer de manière juste.

### Exemple d'activité :

- Dans un cours de rédaction, les étudiants échangent leurs essais et évaluent la clarté des arguments, la structure et la qualité des références.
- Dans un cours de design, les étudiants évaluent les prototypes de leurs pairs en se basant sur des critères comme l'innovation, la fonctionnalité et l'esthétique.

## Outils et plateformes

Pour vous aider à choisir l'outil le plus adapté à vos besoins, voici un tableau comparatif enrichi des modalités d'évaluation (évaluation de travaux, évaluation intra-groupe, évaluation de présentations en classe) et de la possibilité de gérer des

travaux de groupe. Les solutions comparées sont ChallengeMe, Moodle Atelier et Google Forms.

## Tableau Comparatif : ChallengeMe, Moodle Atelier et Google Forms

Fonctionnalité	ChallengeMe	Moodle Atelier	Google Forms
Évaluation de travaux	<b>Oui</b> (travaux écrits, projets, etc.)	<b>Oui</b> (travaux écrits, projets, etc.)	<b>Oui</b> (mais sans grille critériée intégrée)
Évaluation intra-groupe	<b>Oui</b> (évaluation des contributions individuelles dans un groupe)	<b>Non</b> (avec configuration manuelle)	<b>Non</b> (pas de gestion native des groupes)
Évaluation de présentations	<b>Oui</b> (présentations orales, pitches, etc.)	<b>Non</b>	<b>Oui</b> (mais sans grille critériée)
Travaux de groupe	<b>Oui</b> (gestion des groupes et évaluation collective)	<b>Non</b> (pas de gestion native des groupes)	<b>Non</b> (pas de gestion native des groupes)
Création de grilles critériées	<b>Oui</b> (personnalisation avancée avec méthodes de calcul des notes disponibles)	<b>Oui</b> (intégrée à Moodle)	<b>Non</b> (nécessite une configuration manuelle)
Anonymat des évaluations	<b>Oui</b> (gestion facile de l'anonymat, peut être supprimé)	<b>Oui</b> (option disponible)	<b>Non</b> (les évaluateurs sont identifiables)
Analyse des résultats	<b>Oui</b> (rapports détaillés et analyses en temps réel)	<b>Oui</b> (rapports basiques)	<b>Non</b> (nécessite un export manuel vers Excel)
Personnalisation	<b>Hautement personnalisable</b> (critères, pondérations)	<b>Personnalisation modérée</b>	<b>Très limitée</b>
Facilité d'utilisation	<b>Très intuitive</b> , interface moderne	<b>Assez technique</b> , nécessite une formation	<b>Simple</b> , mais limité en fonctionnalités
Intégration avec d'autres outils	<b>Oui</b> (intégration possible avec LMS et autres outils)	<b>Oui</b> (intégré à Moodle)	<b>Oui</b> (intégration avec Google Workspace)
Automatisation	Automatise les tâches chronophages (rappels, distribution des rapports, séquençage des phases)	Système de flux manuel	Possible d'automatiser avec des outils tiers

Fonctionnalité	ChallengeMe	Moodle Atelier	Google Forms
Support technique	Accompagnement technique et pédagogique	Support communautaire et documentation Moodle	Documentation Google et forums communautaires
Coût	<b>Payant</b>	<b>Gratuit</b> (inclus dans Moodle)	<b>Gratuit</b> (avec un compte Google)
Expérience utilisateur	Conçue spécifiquement pour l'évaluation par les pairs	Adaptée à Moodle, moins spécialisée	Générique, pas spécifique à l'évaluation

## Analyse des outils

### 1. ChallengeMe :

- **Points forts** : Interface intuitive, fonctionnalités avancées (intra-groupe, anonymat, rapports détaillés), personnalisation poussée, gestion des travaux de groupe et évaluation intra-groupe.
- **Points faibles** : Coût associé à l'utilisation.
- **Idéal pour** : Les établissements cherchant une solution spécialisée et prête à l'emploi pour l'évaluation par les pairs, y compris les travaux de groupe et les présentations.

### 2. Moodle Atelier :

- **Points forts** : Intégré à Moodle, gratuit pour les utilisateurs de Moodle, fonctionnalités de base solides pour de l'évaluation individuel de travaux.
- **Points faibles** : Interface moins intuitive, nécessite une formation pour une utilisation optimale, configuration manuelle pour l'évaluation intra-groupe.
- **Idéal pour** : Les établissements déjà utilisateurs de Moodle et disposant de ressources techniques pour la configuration.

### 3. Google Forms :

- **Points forts** : Gratuit, simple à utiliser, intégration avec Google Workspace.
- **Points faibles** : Manque de fonctionnalités spécifiques à l'évaluation par les pairs (anonymat, grilles critériées), pas de gestion native des groupes ou des présentations.
- **Idéal pour** : Les enseignants cherchant une solution simple et rapide pour des évaluations basiques, sans besoin de fonctionnalités avancées.

**INSEEC** (Alexandre Facon) : "ChallengeMe nous a permis d'avoir tout ça dans la même plateforme. Le format qu'on a développé, qui s'appelle Urbania 2050, il est constitué de différentes phases et de différents modules."

**EM Lyon** (Christine Dego) : "What I liked about Challenge Me is the simplicity of use. For me as much as for the students."

**UQAR** (Brigitte Morin) : "ChallengeMe est la plateforme d'évaluation par les pairs la plus intuitive que j'ai expérimentée jusqu'à présent en tant que chargée de cours universitaire!"

**Léonard de Vinci** (Gladys Maho) : "J'ai profité de toutes les options offertes par l'outil. J'ai commencé par la construction conjointe de la grille d'évaluation." "J'ai utilisé l'option de l'auto-évaluation et d'évaluation intra-groupe, ce qui m'a permis d'ajouter une dimension soft skills au projet."

**SKEMA** : "On a une équipe qui est agile, qui est flexible, qui est à l'écoute. Donc, on a pu aménager beaucoup de choses, se faire accompagner aussi."

### Conseils pour choisir l'outil adapté

- **Si vous avez besoin d'une solution complète** : Optez pour ChallengeMe, surtout si vous gérez des travaux de groupe, des présentations ou des évaluations intra-groupe.
- **Si vous utilisez déjà Moodle** : Moodle Atelier est une option naturelle, bien qu'elle nécessite une certaine maîtrise technique pour configurer des évaluations complexes.
- **Si vous avez besoin d'une solution simple et gratuite** : Google Forms peut

être utile pour des évaluations basiques, mais il manque de fonctionnalités spécifiques à l'évaluation par les pairs et à la gestion des groupes.

### **Checklist** : Critères pour choisir une plateforme d'évaluation par les pairs

1. **Modalités d'évaluation** : L'outil prend-il en charge les travaux écrits, les évaluations intra-groupe, les présentations et les travaux de groupe ?
2. **Outils d'évaluation** : L'outil propose-t-il des grilles critériées, l'anonymat et l'analyse des résultats ?
3. **Personnalisation et facilité d'utilisation** : L'outil est-il personnalisable et facile à utiliser pour les étudiants et les enseignants ?
4. **Intégration et support** : L'outil s'intègre-t-il facilement à votre environnement existant et dispose-t-il d'un bon support technique ?
5. **Coût** : L'outil correspond-il à votre budget ?

# OPTIMISATION ET PERFECTIONNEMENT

---

Ce chapitre explore les stratégies pour assurer la qualité et l'objectivité des évaluations, l'importance du feedback, les points de vigilance à garder à l'esprit, et le rôle de l'intelligence artificielle (IA) dans ce processus.

## Assurer la qualité et l'objectivité

L'un des principaux défis de l'évaluation par les pairs est de garantir que les évaluations sont justes, cohérentes et objectives. Voici quelques stratégies pour y parvenir :

- **Calibration des évaluations :**
  - Avant de lancer une évaluation, organisez une séance de calibration où les étudiants évaluent un travail modèle ensemble. Cela permet de les aligner sur les critères et de réduire les écarts de notation.
  - *Exemple* : Proposez un essai ou une présentation modèle et discutez collectivement des notes attribuées.
- **Triangulation des évaluations :**
  - Pour renforcer l'objectivité, croisez les évaluations de plusieurs pairs et comparez-les avec celle de l'enseignant. Cela permet de détecter et de corriger les biais éventuels.
  - *Exemple* : Si un travail est évalué par trois pairs et un enseignant, la note finale peut être une moyenne pondérée de ces évaluations.
- **Utilisation de grilles critériées :**
  - Une grille critériée bien conçue est essentielle pour guider les étudiants et garantir des évaluations cohérentes. Assurez-vous que les critères sont clairs, mesurables et adaptés aux objectifs pédagogiques.

### Conseil pratique :

- Prévoyez un mécanisme de contrôle pour vérifier la cohérence des évaluations (*Exemple* : un enseignant relit un échantillon des évaluations).
- Encouragez les étudiants à justifier leurs notes avec des commentaires constructifs.

## Donner du feedback

Le feedback est un pilier de l'évaluation par les pairs. Il permet aux étudiants de comprendre leurs erreurs, de progresser et de renforcer leurs compétences métacognitives.

- **Importance du feedback constructif :**
  - Un bon feedback doit être spécifique, bienveillant et orienté vers l'amélioration. Par exemple, au lieu de dire "*Ton travail est mauvais*", préférez "*Ton argument sur X est intéressant, mais il manque des exemples pour l'étayer.*"
  - Le feedback doit également être équilibré, en mettant en avant les points forts et les axes d'amélioration.
- **Techniques pour maximiser l'impact du feedback :**
  - Utilisez la méthode "2 étoiles et 1 souhait" (2 points positifs et 1 suggestion d'amélioration).
  - Encouragez les étudiants à reformuler les feedbacks qu'ils reçoivent pour s'assurer qu'ils les ont bien compris.

### Exemple de feedback constructif :

*"Ta présentation était très claire et bien structurée. Cependant, tu pourrais ajouter des exemples concrets pour illustrer ton argument principal."*

## Les Points de vigilance

L'évaluation par les pairs n'est pas sans défis. Voici quelques points de vigilance à garder à l'esprit pour éviter les écueils :

- **Éviter les biais :**
  - Les biais peuvent survenir lorsque les étudiants évaluent leurs amis ou leurs rivaux. Pour les réduire, utilisez l'anonymat et la calibration des évaluations.
- **Gestion des conflits :**
  - Les désaccords entre étudiants sur les évaluations peuvent survenir.



Prévoyez un mécanisme de médiation, comme une discussion collective ou l'intervention de l'enseignant.

- **Surcharge des étudiants :**

- Évitez de donner trop d'évaluations à réaliser en peu de temps. Limitez le nombre de travaux à évaluer par étudiant et prévoyez des délais réalistes.

- 📌 **Conseil pratique :**

- Sensibilisez les étudiants aux biais potentiels et à l'importance de l'objectivité.
- Prévoyez un système de suivi pour identifier rapidement les problèmes (ex : évaluations trop sévères ou trop indulgentes).

### **Retour de Mario Calabrese :**

*Et les étudiants ? Qu'est-ce qu'ils en pensent ?*

*Pendant mes différentes expériences, j'ai toujours collecté le point de vue des apprenants, pour savoir s'ils avaient la même perception positive que moi. Par exemple, pour les étudiants (pour la plupart en formation continue) du Master "Ingénierie de la e-formation" à Rennes 1, ont trouvé l'intérêt principal de l'évaluation par les pairs, pour une évaluation sommative (N=18) :*

*i. de pouvoir réfléchir à son propre apprentissage, grâce à la correction effectuée sur les travail des camarades (13 sur 18, soit 72,2%) - aspect métacognitif*

*ii. de pouvoir corriger ses propres erreurs, grâce aux multiples feedback reçus (4 sur 18, soit 22,2 %) - aspect cognitif*

*iii. l'esprit d'entraide et la bienveillance (1 sur 18, soit 5,6%) - aspect socio-affectif*

*Dans un autre contexte (étudiants de première année en école d'ingénieurs, évaluation formative ; environ 80 réponses reçues aux questionnaire de satisfaction de fin de semestre sur une cohorte d'environ 200 personnes) :*

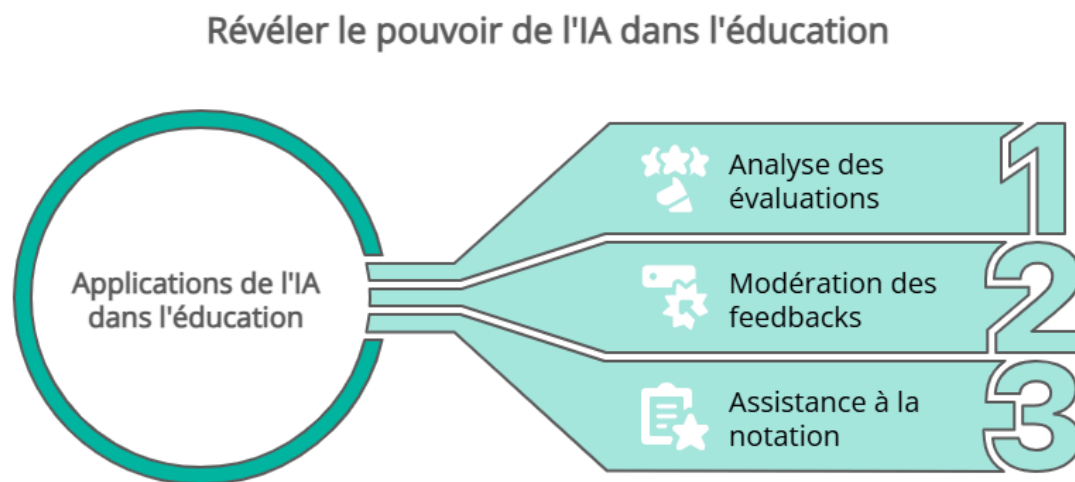
*- le 74% des étudiants ont trouvé l'exercice particulièrement utile puisque (citation d'un questionnaire d'évaluation du cours) "vraiment très utile car on refait un peu l'exercice en corrigeant, ce qui aide à apprendre la méthode" ; 25% l'ont trouvé "pas particulièrement utile, mais un exercice comme les autres", et le 1% résiduel pas utile du tout car plutôt chronophage.*

*- parmi ceux qui l'ont trouvé très utile, un 68% ont mis en avant l'aspect métacognitif (grâce à l'activité de correction effectuée) et 32% l'aspect cognitif (grâce aux corrections reçues)*

**ESC Pau (Gautam Nagpal) :** "Ancrer l'exercice dans des situations professionnelles réelles (ex : 360° en entreprise) pour légitimer la démarche"

**Équipe INSEEC Paris :** "Mixer évaluations anonymes individuelles et inter-groupes - cela développe à la fois l'esprit critique et la capacité à négocier en équipe", "Intégrer la double évaluation (enseignants/coachs + pairs) permet une vision 360° tout en gardant le contrôle pédagogique"

## IA et évaluation par les pairs



L'intelligence artificielle (IA) peut jouer un rôle clé dans l'optimisation de l'évaluation par les pairs. Voici quelques cas d'usage :

- **Analyse des évaluations :**
  - L'IA peut analyser les évaluations pour détecter les biais, les incohérences ou les tendances générales. Par exemple, elle peut identifier si un étudiant est systématiquement trop sévère ou trop indulgent.
- **Modération des feedbacks :**
  - L'IA peut aider à modérer les feedbacks en détectant les commentaires inappropriés ou non constructifs. Elle peut également suggérer des améliorations pour les feedbacks trop vagues.

- **Assistance à la notation :**
  - L'IA peut fournir des suggestions de notes basées sur les critères d'évaluation, en s'appuyant sur des données historiques. Cela peut aider les enseignants à gagner du temps tout en maintenant une certaine objectivité.

#### Exemple d'outil :

- ChallengeMe intègre des fonctionnalités d'IA pour analyser les évaluations et fournir des rapports détaillés sur la qualité des feedbacks et la cohérence des notes.

### Checklist : Les étapes pour optimiser l'évaluation par les pairs

1. Calibrer les évaluations : Organiser une séance de calibration pour aligner les étudiants sur les critères.
2. Croiser les évaluations : Utiliser la triangulation pour renforcer l'objectivité.
3. Encourager les feedbacks constructifs : Former les étudiants à donner et recevoir des feedbacks utiles.
4. Surveiller les biais et conflits : Mettre en place des mécanismes de contrôle et de médiation.
5. Explorer l'IA : Utiliser des outils d'IA pour analyser et modérer les évaluations.

### Points de Vigilance

- **Objectivité** : Utiliser des grilles critériées et des mécanismes de contrôle pour réduire les biais.
- **Charge de travail** : Équilibrer le nombre d'évaluations pour ne pas surcharger les étudiants.
- **Qualité des feedbacks** : Encourager les étudiants à être spécifiques et constructifs dans leurs commentaires.

# FEEDBACK CONSTRUCTIF

---

Le feedback est un élément central de l'évaluation par les pairs. Il permet aux étudiants de comprendre leurs forces et leurs axes d'amélioration, tout en renforçant leur capacité à donner et recevoir des commentaires constructifs. Inspiré par les travaux de Stéphane Moriou, ce chapitre explore les techniques pour un feedback efficace, en mettant l'accent sur la structure, la bienveillance et l'impact sur l'apprentissage.

Les principes de Hattie et Timperley :

Selon Hattie et Timperley, un feedback efficace doit répondre à trois questions clés :

1. **Où vais-je ?** (*Quels sont les objectifs ?*)
2. **Comment vais-je ?** (*Quels sont mes progrès par rapport aux objectifs ?*)
3. **Où aller ensuite ?** (*Quelles sont les prochaines étapes pour améliorer mon travail ?*)

Ces questions peuvent être adaptées à l'évaluation par les pairs, en encourageant les étudiants à fournir des feedbacks qui aident leurs pairs à comprendre leurs forces et leurs axes d'amélioration.

## Définition et Importance du Feedback

### 1. Rôle du feedback dans l'apprentissage et l'amélioration continue

- Selon Stéphane Moriou, le feedback est un "cadeau" que l'on fait à l'autre pour l'aider à grandir et à réaliser son potentiel. Il s'agit d'un trait d'union entre le passé (ce qui a été fait) et l'avenir (ce qui peut être amélioré).
- Dans le cadre de l'évaluation par les pairs, le feedback permet aux étudiants de développer des compétences métacognitives et de renforcer leur esprit critique.

### 2. Différence entre feedback positif, constructif et suggestif

- **Feedback positif** : Met en avant les points forts du travail. Par exemple : *"Ton argument sur X est très clair et bien étayé."*
- **Feedback constructif** : Identifie les axes d'amélioration de manière bienveillante. Par exemple : *"Ton argument sur Y est intéressant, mais il manque des exemples pour l'étayer."*

- **Feedback suggestif** : Propose des pistes concrètes pour améliorer le travail. Par exemple : *"Tu pourrais ajouter des données chiffrées pour renforcer ton argument sur Z."*

### Pourquoi c'est important ?

Un bon feedback équilibre les aspects positifs et les suggestions d'amélioration, tout en étant spécifique et bienveillant. Cela permet à l'étudiant de comprendre comment progresser sans se sentir découragé.

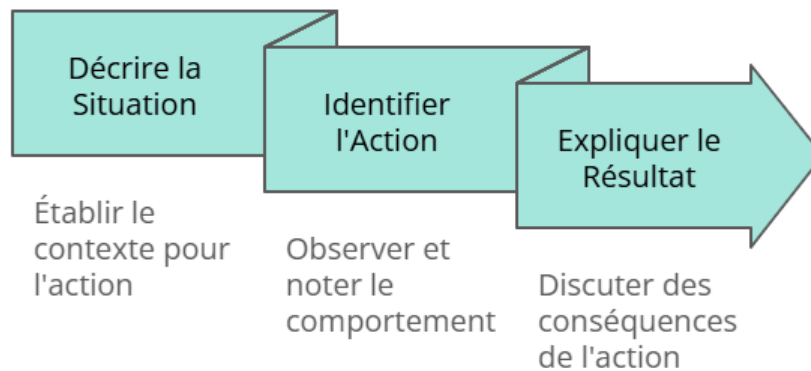
***ESILV** (Gladys Maho) : "Prévoir des exemples concrets de feedbacks types en amont - les étudiants se repèrent mieux dans les attendus"*

## Techniques pour un Feedback efficace

### 1. Structurer le feedback avec la méthode STAR

- Stéphane Moriou propose la méthode STAR pour structurer un feedback efficace :
  - **Situation** : Décrivez le contexte dans lequel l'action a eu lieu.
  - **Tâche**: Décrivez la tâche ou le comportement attendu
  - **Action** : Identifiez l'action ou le comportement observé.
  - **Résultat** : Expliquez les conséquences ou les résultats de cette action.
- **Exemple** : *"Lors de ta présentation (Situation), tu as utilisé des exemples concrets pour illustrer tes arguments (Action), ce qui a rendu ton message très clair et engageant (Résultat)."*

## Méthode STAR pour le Feedback



### 2. Équilibrer les feedbacks positifs et constructifs

- Utilisez la technique du "**ET**" plutôt que du "**MAIS**" pour éviter de minimiser les aspects positifs.
  - *Exemple* : "Ton introduction est claire **ET** ton développement pourrait être renforcé par des sous-titres."
- Évitez la méthode du "sandwich" (positif-négatif-positif), qui peut diluer l'impact du feedback constructif.

### 3. Encourager les étudiants à s'approprier le feedback

- Demandez aux étudiants de reformuler les feedbacks qu'ils reçoivent pour s'assurer qu'ils les ont bien compris.
- Encouragez-les à créer un plan d'action basé sur les feedbacks pour améliorer leur travail.
- *Exemple* : "Quelles actions vas-tu mettre en place pour améliorer ton argumentation ?".

### 4. Apprendre à demander du feedback

- Stéphane Moriou recommande de demander régulièrement du feedback en posant des questions spécifiques, comme :
  - "Qu'est-ce que j'ai bien fait ?"
  - "Qu'est-ce que je pourrais améliorer ?"
- Cela rend l'exercice plus facile pour les deux parties et favorise une culture du feedback continu.

## Retour de Mario Calabrese :

*En parlant de feedback, j'apprécie beaucoup (et je cherche d'appliquer) les travaux de Hattie et Timperley sur ce sujet. Selon ces deux auteurs, toute évaluation doit fournir trois informations aux étudiants sur la formation en cours (et donc répondre à trois questions) :*

- *Où dois-je aller ? (rappel des objectifs) qu'ils appellent feed-up*
- *Comment y parvenir ? Quels progrès ont été réalisés par rapport à l'objectif ? - qu'ils appellent feed-back*
- *Quelle est la prochaine étape ? qu'ils appellent feed-forward*

*En même temps, pour ces deux auteurs, le feed-back pourra être axé sur la tâche (ou le résultat), sur le traitement de la tâche, sur le processus d'apprentissage ou d'autorégulation, et sur la personne (déconseillé). Les questions respectives qui peuvent aider à construire une grille d'évaluation pertinente pourront être :*

- *La réponse est correcte ou incorrecte ? Comment la développer ? Quelles informations manquent pour atteindre les critères de réussite ?*
- *pourquoi la réponse est (in)correcte ? Quelles stratégies ont été utilisées ? Comment un autre cheminement logique aurait permis d'effectuer la tâche/donner la bonne réponse ?*
- *Quelles sont les connaissances nécessaires pour effectuer correctement la tâche/donner la bonne réponse ? Il faut réviser des choses ? Lesquelles ?*

## Points de Vigilance

### 1. Éviter les feedbacks trop généraux ou démotivants

- Un feedback trop vague ("*C'est bien, mais tu peux faire mieux*") n'aide pas l'étudiant à progresser.
- Un feedback trop négatif ("*Ton travail est mauvais*") peut être démotivant.
- **Solution** : Soyez spécifique et bienveillant.
  - **Exemple** : "*Ton introduction est claire, mais ton développement manque de structure. Tu pourrais ajouter des sous-titres pour guider le lecteur.*" .

### 2. Gérer les réactions des étudiants face au feedback

- Certains étudiants peuvent mal réagir aux feedbacks, surtout s'ils sont

perçus comme trop critiques.

○ **Solution :**

- Sensibilisez les étudiants à l'importance du feedback pour leur progression.
- Encouragez une culture du feedback bienveillant et constructif dans votre classe.

**3. Adapter le feedback au contexte et à l'individu**

- Tenez compte des attentes et des besoins de chaque étudiant.
- Adaptez votre langage et votre approche en fonction de leur personnalité et de leur niveau de confiance.

### Checklist : Les étapes pour un feedback efficace

1. Structurer le feedback : Utilisez la méthode STAR pour décrire la situation, l'action et le résultat.
2. Équilibrer les aspects positifs et constructifs : Utilisez le "ET" plutôt que le "MAIS".
3. Encourager l'appropriation : Demandez aux étudiants de reformuler les feedbacks et de créer un plan d'action.
4. Former les étudiants : Organisez des séances de formation pour apprendre à donner et recevoir des feedbacks.

### Points de Vigilance

- **Qualité du feedback** : Assurez-vous que les feedbacks sont spécifiques, constructifs et bienveillants.
- **Réactions des étudiants** : Sensibilisez les étudiants à l'importance du feedback et gérez les réactions négatives.
- **Adaptation** : Adaptez votre feedback au contexte et aux besoins individuels des étudiants.



# GRILLE D'ÉVALUATION

---

## Définition et rôle de la grille critériée

Une grille critériée est un outil structuré qui définit les attentes précises d'une évaluation. Elle est conçue pour guider les étudiants dans leur évaluation des travaux de leurs pairs et leur permettre d'exprimer un jugement éclairé et structuré.

Cet outil joue plusieurs rôles clés : il garantit une certaine objectivité, évite les jugements trop subjectifs et offre un cadre précis pour formuler des retours constructifs. En clarifiant les critères d'évaluation, la grille permet également aux étudiants d'améliorer leurs propres productions en comprenant mieux ce qui est attendu d'eux.

### **Stimulation de la réflexivité et de la méta-cognition :**

Une grille d'évaluation bien conçue doit encourager les étudiants à réfléchir sur leur propre processus d'apprentissage. Cela peut être réalisé en incluant des critères qui demandent aux évaluateurs de justifier leurs évaluations et de fournir des feedbacks constructifs. L'objectif est de transformer les étudiants en "réflective users" plutôt qu'en simples "answer providers", ce qui favorise une compréhension plus profonde des critères d'évaluation.

## Conseils pour créer une grille efficace et équitable

Une grille critériée efficace repose sur plusieurs éléments essentiels :

- **La simplicité et la clarté** : les critères doivent être compréhensibles par tous, évitant ainsi toute ambiguïté dans l'interprétation.
- **Une hiérarchisation des critères** : chaque critère doit être pondéré en fonction de son importance dans l'évaluation globale.
- **Une adaptation au contexte pédagogique** : les attentes doivent être alignées sur les objectifs d'apprentissage et les compétences évaluées.
- **Une échelle d'évaluation précise** : utiliser des niveaux de performance clairs (*Exemple* : insuffisant, moyen, bon, excellent) pour éviter des évaluations trop subjectives.
- **Un équilibre entre flexibilité et structure** : une grille doit être suffisamment détaillée pour assurer la rigueur, tout en laissant de la place aux appréciations qualitatives.

# Clés pour une Évaluation Objectif et Efficace en Éducation



## Simplicité et clarté

Les critères doivent être compréhensibles et sans ambiguïté pour tous les évaluateurs.



## Hierarchisation des critères

Les critères doivent être pondérés en fonction de leur importance relative.



## Adaptation contextuelle

Les attentes doivent être alignées sur les objectifs d'apprentissage spécifiques.



## Échelle d'évaluation précise

Utiliser des niveaux de performance clairs pour une évaluation objective.



## Équilibre flexibilité-structure

La grille doit être détaillée mais permettre des jugements qualitatifs.

## Exemples de grilles adaptées à différents types d'activités

*Exemple 1* : Grille d'évaluation pour une dissertation

Critères	Insuffisant (1)	Moyen (2)	Bon (3)	Excellent (4)
Clarté de l'argumentation	Manque de structure et d'idées claires	Idées présentes mais peu développées	Argumentation correcte et logique	Idées claires, bien développées et soutenues par des preuves
Qualité de l'écriture	Nombreuses erreurs	Quelques erreurs mais compréhensible	Style fluide avec peu d'erreurs	Style excellent, sans fautes
Pertinence des sources	Aucune source pertinente	Sources limitées et peu fiables	Sources adéquates et bien utilisées	Utilisation critique et pertinente des sources

**Exemple 2 :** Grille pour une présentation orale

<b>Critères</b>	<b>Insuffisant (1)</b>	<b>Moyen (2)</b>	<b>Bon (3)</b>	<b>Excellent (4)</b>
Clarté de l'élocution	Peu compréhensible, manque d'articulation	Élocution correcte mais hésitante	Bonne articulation et rythme fluide	Excellent dynamisme et clarté
Organisation du discours	Structure absente ou confuse	Présentation linéaire mais compréhensible	Bonne structure avec transitions	Plan clair et parfaitement organisé
Interaction avec l'audience	Aucun contact visuel, lecture monotone	Interaction limitée avec le public	Engagement et réactivité modérés	Forte interaction et adaptation au public

**Exemple 3 :** Grille pour un projet collaboratif

<b>Critères</b>	<b>Insuffisant (1)</b>	<b>Moyen (2)</b>	<b>Bon (3)</b>	<b>Excellent (4)</b>
Contribution individuelle	Très faible participation	Participation inégale	Bonne implication	Forte contribution et leadership
Respect des délais	Non respecté	Retard fréquent	Quelques délais ajustés	Respect total des échéances
Qualité du travail fourni	Travail négligé et incomplet	Travail partiel et peu approfondi	Travail sérieux et bien exécuté	Travail exemplaire, précis et soigné

## Checklist : pour une grille critériée efficace

- ✓ **Clarté et Accessibilité** : Les critères sont compréhensibles pour tous les étudiants et rédigés de manière simple et précise.
- ✓ **Alignement avec les Objectifs Pédagogiques** : Chaque critère correspond aux compétences évaluées et aux objectifs du cours.
- ✓ **Échelle d'Évaluation Définie** : Utilisation de niveaux de performance clairs (*Exemple* : insuffisant, moyen, bon, excellent) pour éviter toute subjectivité excessive.
- ✓ **Équilibre entre Quantitatif et Qualitatif** : La grille inclut des éléments chiffrés et des commentaires pour guider l'étudiant dans son amélioration.
- ✓ **Adaptabilité** : La grille peut être ajustée en fonction du type d'activité évaluée (dissertation, présentation orale, projet collaboratif, etc.).
- ✓ **Formation des Étudiants** : Une introduction à l'utilisation de la grille est prévue pour garantir une bonne compréhension et utilisation.
- ✓ **Cohérence et Équité** : La pondération des critères est réfléchie pour garantir une évaluation juste et représentative.
- ✓ **Validation et Test** : La grille est testée avant sa mise en application pour s'assurer de sa pertinence et de son efficacité.

# CONCLUSION

---

En conclusion, l'évaluation par les pairs s'affirme comme une méthode pédagogique puissante dans l'enseignement supérieur, offrant de nombreux avantages tant pour les étudiants que pour les enseignants. Elle favorise le développement de compétences critiques, métacognitives et sociales, tout en allégeant la charge de travail des enseignants.

Les points clés à retenir sont :

1. L'importance d'une préparation adéquate des étudiants, incluant une formation à l'évaluation et à la formulation de feedbacks constructifs.
2. La nécessité d'utiliser des grilles critériées claires et adaptées pour garantir l'objectivité et la qualité des évaluations.
3. L'équilibre entre évaluations formatives et sommatives, chacune ayant ses propres avantages pédagogiques.
4. L'utilisation de techniques de feedback structurées, comme la méthode STAR, pour maximiser l'impact de l'évaluation sur l'apprentissage.
5. L'intégration de l'IA pour optimiser le processus d'évaluation, notamment dans l'analyse des biais et la modération des feedbacks.

Dans ce contexte, ChallengeMe se distingue comme une solution complète et innovante pour l'évaluation par les pairs. Ses fonctionnalités avancées, telles que la gestion des travaux de groupe, l'évaluation intra-groupe, et l'analyse détaillée des résultats, en font un outil particulièrement adapté aux besoins de l'enseignement supérieur moderne. De plus, son interface intuitive et sa capacité d'intégration avec d'autres outils pédagogiques facilitent son adoption par les enseignants et les étudiants.

L'évaluation par les pairs, soutenue par des outils performants comme ChallengeMe, s'impose ainsi comme une pratique pédagogique incontournable pour préparer les étudiants aux défis du 21e siècle, en favorisant l'apprentissage actif, la collaboration et le développement de compétences transversales essentielles.